

# COSA IN NEDERLAND

Resultaten van netwerken rond zedendaders in de periode 2010 - 2015

's-Hertogenbosch, augustus 2015

drs. C.E. Hoogeveen

drs. M.Y. Bruinsma



## INLEIDING

---

In 1994 nam een dominee in het Canadese stadje Hamilton het initiatief om voor de 41-jarige Charlie, een vrijgekomen zedendader, samen met medeburgers een 'circle of support' te vormen. Deze leden van een kerkgenootschap namen zelf de regie in handen. Zij hielpen Charlie op het rechte pad te blijven. Hun aanpak werd de kern van een vernieuwende aanpak voor het voorkomen van recidive van plegers van zedendelicten. Inmiddels is deze aanpak in tien landen omarmd.

In Nederland namen Reclassering Nederland en Avans Hogeschool het initiatief en startten in 2010 de eerste **Cirkels voor Ondersteuning, Samenwerking en Aanspreekbaarheid**, kortweg: **COSA**. Drie tot vijf geselecteerde en getrainde vrijwilligers begeleiden één zedendader (in COSA 'kernlid' genoemd). Zij werken met de zedendader en met toezichthouder (reclassering), behandelaar, wijkagent en andere professionals aan het primaire doel van COSA: nieuwe slachtoffers voorkomen.

COSA richt zich op zedendaders die sociaal geïsoleerd zijn. Isolement vergroot de kans op herhaling van strafbare feiten. Vrijwilligers en professionals van COSA perken dat risico in door een sociaal en controlerend netwerk te vormen. Bovendien worden ze getraind om vroegtijdig signalen op te pikken als iemand weer delictgedrag aan het ontwikkelen is. Daarover trekken ze aan de bel, zodat professionals indien nodig kunnen ingrijpen.

Het ministerie van Veiligheid en Justitie ondersteunt COSA financieel. Reclassering Nederland zorgt voor uitvoering van COSA mede namens de andere twee reclasseringsorganisaties Leger des Heils Jeugdbescherming en Reclassering en Stichting Verslavingsreclassering GGZ (SVG). Vanaf 2015 is COSA de projectfase voorbij en maakt het onderdeel uit van het reguliere aanbod van de reclassering.

In vijf jaar tijd zijn 74 zedendaders gestart met COSA. Bureau Alpha onderzocht medio 2015 de resultaten van deze 74 cirkels. Meer dan 100 vrijwilligers, 50 professionals en 16 kernleden zijn in interviews en via een enquête bevraagd over COSA. Per cirkel hebben gemiddeld twee tot drie direct betrokkenen informatie gegeven over het verloop van de samenwerking, en dan vooral over de ontwikkeling van de zedendader die ze begeleiden. In totaal is op deze manier van 69 van de 74 cirkels duidelijk geworden hoe ze er na korte of langere tijd COSA voorstaan. U leest een korte verantwoording in de bijlage. Voor een uitgebreidere onderzoeksverantwoording kunt u terecht op [www.bureaualpha.nl](http://www.bureaualpha.nl).

De resultaten van het onderzoek naar vijf jaar COSA in Nederland zijn vastgelegd in vier factsheets:

- FACTSHEET 1** VIJF JAAR COSA IN NEDERLAND
- FACTSHEET 2** VIJF JAAR COSA IN CIJFERS
- FACTSHEET 3** RESULTATEN VAN VIJF JAAR COSA
- FACTSHEET 4** CONCLUSIES VIJF JAAR COSA

# Vijf jaar COSA in Nederland

## FACTSHEET





## WIE DOET WAT BINNEN COSA?

Rond een veroordeelde zedendader (*kernlid* genoemd binnen COSA) wordt een groep van drie tot vijf getrainde vrijwilligers geformeerd (*de binnencirkel*). Daaromheen staat een groep professionals (*de buitencirkel*). Een cirkelcoördinator van Reclassering Nederland begeleidt de vrijwilligers en zorgt voor de koppeling tussen *binnencirkel* en *buitencirkel*.



## DOELGROEP EN DOELSTELLING

COSA is bedoeld voor zedendaders met een midden tot hoog risico op recidive en een grote ondersteuningsbehoefte. Aan de hand van een dossierscreening bepaalt de landelijk projectleider of een kandidaat-kernlid in aanmerking komt. Als dit zo is en uit een gesprek van cirkelcoördinator met het kernlid blijkt dat hij voldoende gemotiveerd en geschikt is om aan COSA deel te nemen, kan worden gestart met COSA. Kernlid en vrijwilligers sluiten een contract waarin centraal staat dat het kernlid geen geheimen heeft voor de vrijwilligers en de cirkelcoördinator. Verder onderschrijven ze samen de centrale doelstelling van COSA: *geen nieuwe slachtoffers*.

## SAMENWERKING IN CIRKELS

In het begin van COSA (fase één) komen cirkels wekelijks bijeen. De eerste acht weken met de hele binnencirkel van vrijwilligers. Daarna kunnen bij een goede dynamiek enkele groepsbijeenkomsten vervangen worden door individuele contacten. De cirkel bepaalt met elkaar en met de cirkelcoördinator vorm en frequentie. In fase één is er wekelijks contact. De duur van deze fase wisselt in de praktijk. Soms is het na twee of drie maanden

mogelijk over te gaan naar een lagere contactfrequentie (één tot drie keer per maand). Soms duurt het langer voordat deze tweede fase kan starten. Fase één en twee duren bij elkaar ongeveer 2.5 jaar. Daarna begint de derde en laatste fase waarin één of twee mentoren de begeleiding voortzetten. De praktijk wijst uit dat kernleden vaak lang (meer dan twee tot drie jaar) aan de COSA-aanpak verbonden blijven voordat deze kan worden afgesloten en het kernlid zonder COSA verder kan.

## SCHOLING IN DE VIER ESSENTIËLE CIRKELFUNCTIES

Een tweedaagse scholing maakt vrijwilligers onder andere bekend met de vier essentiële cirkelfuncties (Höing & Alards: 2014):

1. Sociale activiteiten ondernemen en een veilige omgeving creëren om vragen, emoties, twijfels en frustraties te uiten (sociale inclusie).
2. Het kernlid aanspreken op zijn gedrag en door voorbeeldgedrag en het geven van tips laten oefenen met nieuw gedrag.
3. Vanaf de eerste fase regelmatig bespreken van het delict.
4. Evalueren en reflecteren op deze functies.

De cirkelcoördinator ziet onder meer toe op de uitvoering van de vier functies in coachingsgesprekken en door het volgen van het verloop van cirkelbijeenkomsten. Verder voorziet COSA zowel regionaal als landelijk in periodieke bijeenkomsten voor supervisie, uitwisseling en deskundigheidsbevordering.

## SLEUTELPOSITIE: DE CIRKELCOÖRDINATOR

Zowel verslagen van cirkelbijeenkomsten en maandelijkse voortgang als de periodiek uitgevoerde risico-inschattingen worden vastgelegd en gedeeld. De cirkelcoördinator monitort en begeleidt onder andere de voortgang van de cirkels, voert driemaandelijks individuele coachingsgesprekken met vrijwilligers en zorgt voor sturing van het proces.

## AANMELDING

Kernleden worden het meest vanuit Reclassering Ne-

derland aangemeld, maar ook door beide andere reclasseringsorganisaties: Leger des Heils Jeugdbescherming en Reclassering en Stichting Verslavingsreclassering GGZ (SVG). Verder komen aanmeldingen onder andere van behandelaren, tbs-klinieken en uit gevangnissen. Soms neemt een zedendader zelf het initiatief om naar COSA te worden verwezen.

## IMPLEMENTATIE: RECLASSERING SAMEN MET AVANS HOGESCHOOL

Reclassering Nederland en Avans Hogeschool hebben samen gezorgd voor implementatie van COSA in Nederland. Jaarlijkse projectsubsidie van het ministerie van Veiligheid en Justitie ondersteunde de implementatie van COSA, naast financiering vanuit de EU in het kader van het Europese Daphne-project. In dit project streven diverse andere landen naar implementatie van COSA. Met een voortrekkersrol van Avans Hogeschool werd een tweede Europees project gerealiseerd: Circles4EU. Reclassering Nederland en zusterorganisatie CirclesUK nemen in dit vervolgproject (Daphne II) de positie van praktijkexperts in. Onderzoekers van Avans schreven met betrokkenen in andere deelnemende landen het Europees Handboek voor COSA. In januari 2015 verscheen de tweede herziene editie.

## AMBITIE

De projectleiding van Reclassering Nederland stelde zich ten doel dat COSA in 2012 landelijk dekkend zou zijn. Dit lukte en begin 2013 startten cirkels in de laatste regio's in Nederland. Hieronder is de dekkingsgraad van COSA in Nederland weergegeven.



## PROFILERING VIA DE MEDIA

In de startfase heeft Reclassering Nederland veel energie gestoken in profilering van de vernieuwende aanpak. Er moesten geschikte vrijwilligers gevonden en getraind worden. In het startjaar bleek het niet eenvoud-

dig om vrijwilligers en gemotiveerde zedendaders te vinden. Reclasseerders in de eigen organisatie moesten COSA wellicht nog leren kennen en waarderen. Het hielp dat COSA politiek en bestuurlijk vanaf de start de wind in de rug had. Met een media-offensief in de beginfase lukte het om bekendheid bij burgers te krijgen en vrijwilligers te werven.

## AANPAK KNELPUNTEN

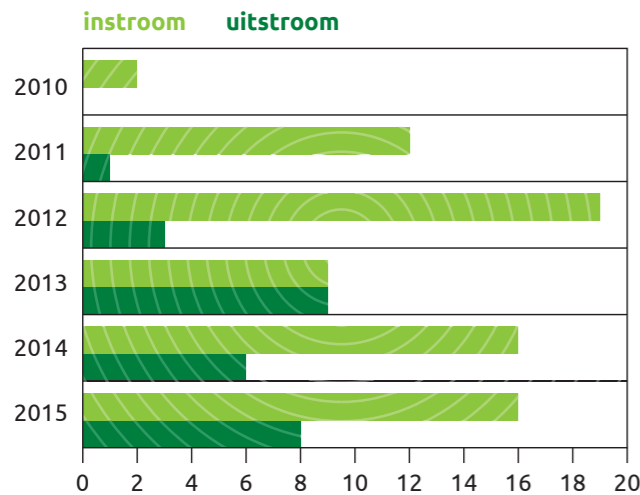
In 2013 lag de nadruk niet op groei, maar op het doorvoeren van aanpassingen in enkele regio's. Deze waren nodig om uniforme uitvoering te blijven garanderen en de vastgelegde kwaliteitsstandaard van COSA te kunnen handhaven. Enkele nieuwe cirkelcoördinatoren gingen van start. Tegelijkertijd werden meer regionale taken centraal bij de landelijk projectleider gelegd. Nadat Reclassering Nederland en Avans Hogeschool de eerste jaren gelijk op waren getrokken, vroeg de ontwikkelingsfase in 2013 om vastlegging van elkaars rollen in een overeenkomst en in service level agreements. Reclassering Nederland werd vanaf dat moment geheel verantwoordelijk voor het uitvoerende deel van COSA en Avans voor wetenschappelijk onderzoek en supervisie van cirkelcoördinatoren. Jaarlijks worden er kwaliteitscontroles uitgevoerd. Tot en met 2013 is dit gedaan door medewerkers van Reclassering Nederland en Avans gezamenlijk. Vanaf 2014 worden deze door Reclassering Nederland zelf uitgevoerd. Op grond van de periodieke controles wordt de COSA-aanpak voortdurend doorontwikkeld.

## COSA IN DE TOEKOMST

In de huidige maatschappelijke en politieke context van de aanpak van zedendaders zijn voor COSA diverse groeirichtingen mogelijk. Dit jaar wordt naar verwachting de mogelijkheid voor langdurig (tot levenslang) toezicht bij bepaalde gewelds- en zedendaders wettelijk vastgelegd. Daarnaast wordt er, met name door sommige behandelaren, gepleit voor mogelijkheden om de COSA-aanpak ook in vrijwillig kader te kunnen inzetten. Deze ontwikkelingen in combinatie met de gestage groei en ontwikkeling van COSA in de achterliggende jaren én het feit dat het na vijf jaar tot een regulier reclasseringsproduct is ontwikkeld, wijzen op een verdere toename van de vraag naar COSA.



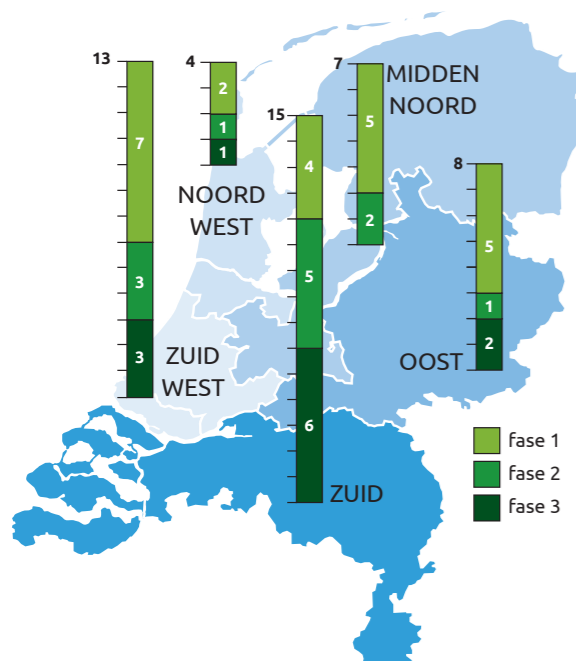
## INSTROOM EN UITSTROOM ZEDENDADERS IN DE PERIODE 2010 - 2015



In de periode 2010-2015 zijn:

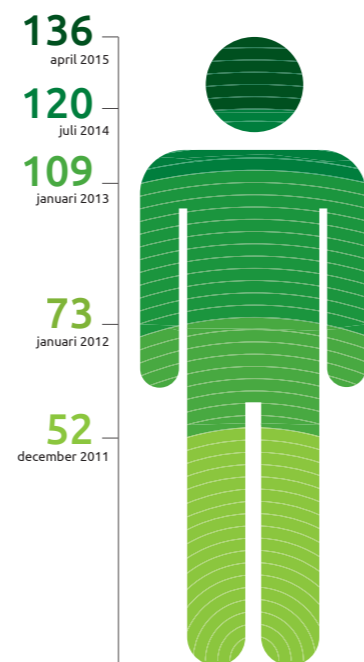
- 74 nieuwe cirkels gestart.
  - 27 cirkels beëindigd: 10 COSA geheel doorlopen en 17 eerder afgesloten.
  - 24 kernleden doorgestroomd naar de mentorfase.
- Per 1 augustus 2015 zijn er 47 lopende cirkels.

## COSA PER REGIO MEDIO 2015



COSA was in 2012 landelijk dekkend. In 2015 is de instroom van nieuwe cirkels voor het eerst vrijwel gelijk in alle RN-regio's. In Zuid en Zuid-West Nederland zijn op dit moment de meeste cirkels actief: respectievelijk 15 en 13.

## VRIJWILLIGERS 2010 - 2015



- Cirkels worden gevormd door drie tot vijf getrainde vrijwilligers. Het aantal vrijwilligers betrokken bij één of meer cirkels is gegroeid van enkele tientallen in 2010 naar 136 vrijwilligers in april 2015.
- Het jaarlijks verloop onder vrijwilligers is wisselend. In totaal stroomden er 75 uit: ongeveer 15 per jaar. Een vertrokken vrijwilliger wordt meestal (als dat nodig is) vervangen door een andere. In totaal zijn de afgelopen vijf jaar circa 225 vrijwilligers actief (geweest) in COSA-cirkels.
- Naast vrijwilligers zijn ook professionals betrokken: toezichthouders, behandelaars, wijkagenten en eventueel een medewerker van een andere (zorg)instantie, zoals de gemeente of een woningcorporatie.
- Medio 2015 zijn in totaal circa 150 professionals betrokken bij COSA.

## LOOPTIJD VAN CIRKELS

47 huidige COSA-cirkels:

- De helft van de huidige kernleden (47%) is minder dan een jaar geleden gestart.
- Een vijfde is inmiddels 1 tot 2 jaar bezig met COSA.
- Een derde deel van de cirkels loopt minstens drie jaar.

Schatting looptijd COSA in de praktijk:

- De gemiddelde duur van COSA-trajecten (inclusief volledig doorlopen én voortijdig afgesloten) bedraagt circa 3 jaar.

## RECIDIVE EN KOSTENEFFECTIVITEIT

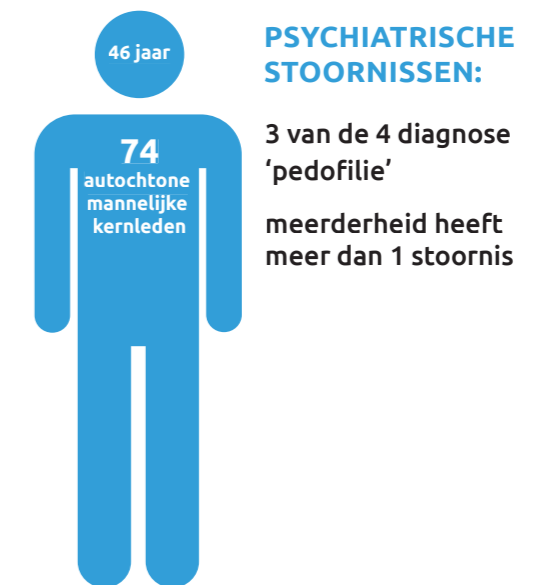
- Eén van de 74 kernleden is opnieuw veroordeeld voor een zedenfeit (downloaden kinderporno). Dit feit pleegde hij binnen 10 weken na de start van COSA. Deze periode is zo kort dat er nog geen effect van COSA verwacht kon worden. Om deze reden is internationaal afgesproken uit te gaan van een periode van 6 maanden waarbinnen strafbare feiten niet in het recidivepercentage worden meegerekend. Hier vanuit gaand is het recidivepercentage van COSA in Nederland (gedurende periode van deelname, gemiddeld 19 maanden): 0%.



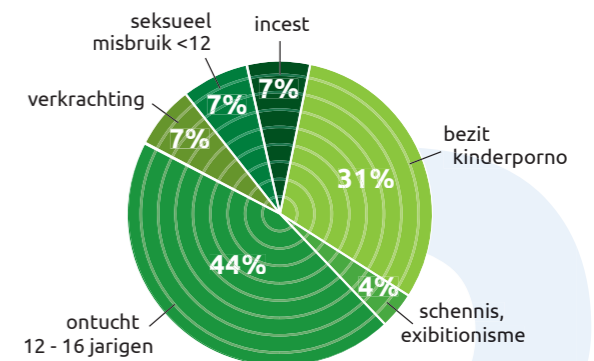
- Bij twee andere kernleden: verdenking van een zedendelict (vermeende pleegdatum 6 maanden of meer na de start van COSA). Dit heeft medio 2015 (nog) niet tot een veroordeling geleid.
- Vergelijkingscijfers: recidive van zedendelinquenten in het algemeen ligt in wetenschappelijke studies tussen circa 15% en 30% (Wilson et.al.: 2009; Wilson et.al.: 2007a). Betreft recidive met een zedendelict bekeken over een periode van 3 tot 5 jaar. In internationaal onderzoek wordt 70% lagere recidive door COSA gevonden<sup>1</sup>.
- Schattingen in Engeland van kostenbesparingen door COSA liggen tussen 3% (alleen kostenreductie meegerekend in de strafrechtsketen) en 57% (maatschappelijke kosten meegerekend) (Elliot & Beech: 2011).

## KENMERKEN KERNLID

De kernleden zijn mannelijk, autochtoon en gemiddeld 46 jaar<sup>2</sup>. Ze zijn veroordeeld voor uiteenlopende zedendelicten meestal tegen een minderjarig slachtoffer: een derde voor *hands-off* delicten (zoals downloaden kinderporno), bijna de helft voor ontucht met minderjarige slachtoffers (12-16 jaar) en een kleiner deel (7%) seksueel misbruik van kinderen die jonger zijn dan twaalf jaar, incest (7%) of verkrachting (7%). De overgrote meerderheid heeft meer dan één psychiatrische diagnose.



Veroordeeld voor:



<sup>1</sup> Wilson et.al. (2009): na 3 jaar zedenrecidive 0 van 19 (COSA) en 5 van 18 (controlegroep). Wilson et.al. (2007b): na 4.5 jaar zedenrecidive 3 van 60 (COSA-groep) versus 10 van 60 (controlegroep).

<sup>2</sup> Ter vergelijking: ze zijn flink ouder dan de gemiddelde zedenpleger: 30 jaar (Mali: 2007)

COSA IN NEDERLAND

Resultaten van vijf jaar COSA

FACTSHEET

A large, bold, blue number "3" is positioned in the bottom right corner of the page. The background of the entire page is a light grey gradient with a pattern of various colored buttons (white, grey, pink, blue, green) scattered across it. A magnifying glass is visible in the top left, focusing on a few buttons.



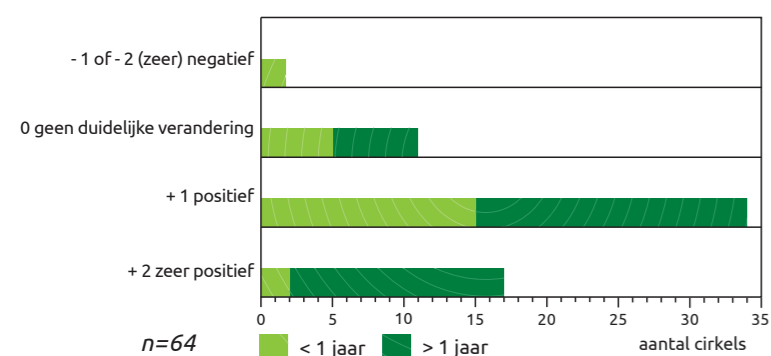
74 zedendaders werden de afgelopen vijf jaar door COSA begeleid. We vroegen meer dan 100 betrokken vrijwilligers, 50 professionals en 16 kernleden naar de door hen waargenomen resultaten. In deze factsheet de belangrijkste bevindingen.

### ONTWIKKELING ZEDENDADERS: BESCHRIJVINGEN VRIJWILLIGERS EN PROFESSIONALS (ALLE 74 CIRKELS)

In het onderzoek is de betrokken vrijwilligers en professionals gevraagd of ze zien dat het kernlid stappen vooruit maakt. In totaal 130 respondenten (betrokken bij 64 van de 74 cirkels) hebben beschreven op welke risicogebieden ten aanzien van delictgedrag ze een ontwikkeling waarnemen. De respondenten beschreven ook wat die ontwikkeling inhoudt. Het gaat bijvoorbeeld om gebieden zoals de band met familie, vrienden, het hebben van een dagbesteding. Ook de mate van gedragssturing door het kernlid en hoe hij zich voelt kunnen relevante risicogebieden zijn. Het gaat om de gebieden waar verbetering van belang is om de kans op terugval en recidive tegen te gaan. De gebieden waar het om gaat zijn bij het ene kernlid anders dan bij de andere. Ze zijn afhankelijk van de persoonlijke doelen die samen met een kernlid worden bepaald.

Twee onderzoekers kenden op basis van de beschrijvingen van de respondenten onafhankelijk van elkaar een score toe die de mate van ontwikkeling weergeeft in een cijfer<sup>4</sup>.

In de figuur is de geconstateerde ontwikkeling van zedendaders weergegeven: kernleden die kort COSA volgen (< 1 jaar) of al langer (> 1 jaar) zijn apart weergegeven.



Over het geheel genomen laten de scores zien dat volgens betrokken vrijwilligers en professionals bij 51 van de 64, dus vier van de vijf cirkels, duidelijke vooruitgang is op één of meer risicogebieden. Vrijwilligers en professionals in cirkels die langer dan een jaar lopen zijn het vaakst (15 cirkels) van mening dat vooruitgang op twee of meer gebieden te zien is (score: *zeer positief*). *Negatief* zijn respondenten over de resultaten van slechts twee van de 64 beoordeelde cirkels. Deze beoordeling is gegeven aan één cirkel waarin een kernlid plotseling vertrok. In een andere cirkel werd binnen vier maanden na de start van COSA een kernlid aangehouden voor het downloaden van kinderporno.

| Op welk gebied gaan kernleden volgens betrokken vrijwilligers en professionals vooruit: | Aantal keer genoemd N=130 respondenten |
|-----------------------------------------------------------------------------------------|----------------------------------------|
| 1. sociale vaardigheden oefenen, isolement doorbreken, openstaan voor anderen           | 61                                     |
| 2. openheid, gelijkwaardigheid, geaccepteerd voelen, eigenwaarde                        | 42                                     |
| 3. bewustwording, signaleren, verantwoording nemen, praten over delict                  | 28                                     |
| 4. advies, praktische hulp, persoonlijke verzorging                                     | 21                                     |
| 5. activiteiten ondernemen, dagelijks leven, re-integratie                              | 18                                     |
| 6. initiatief nemen, activering, voor zichzelf opkomen                                  | 14                                     |

### OP WELK GEBIED HELPT COSA HET KERNLID VOORUIT? (alle 74 cirkels)

Vooral op het gebied van sociale vaardigheden en doorbreken van het isolement zien vrijwilligers en professionals hun kernleden stappen maken. In langer lopende cirkels zien respondenten relatief vaker stappen vooruit op gebieden onder punt twee: 'openheid, gelijkwaardigheid, geaccepteerd voelen en eigenwaarde'.

### SCORES VIER KERNGEBIEDEN OP BASIS VAN 12 STELLINGEN (de 47 lopende cirkels)

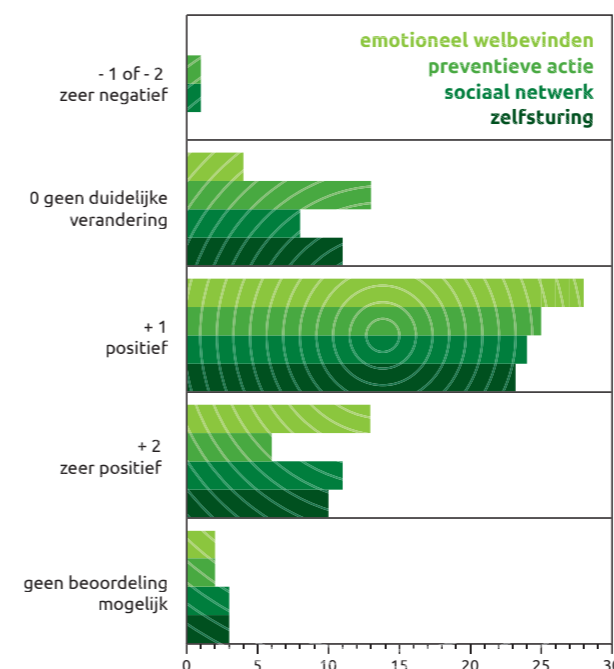
Aan 112 cirkelleden (vrijwilligers en professionals) van lopende cirkels zijn 12 stellingen voorgelegd die betrekking hebben op vier kerngebieden<sup>3</sup> van COSA:

- **Zelfsturing:** Het vermogen om problemen aan te pakken.
- **Sociaal netwerk:** De mate waarin isolement is tegengegaan en het netwerk versterkt.
- **Emotioneel welbevinden:** Het 'zich goed voelen' en vertrouwen hebben in zichzelf en in anderen.
- **Preventieve actie:** Mate waarin door actie van anderen mogelijke terugval kan worden voorkomen.

Respondenten konden op alle stellingen aangeven in hoeverre ze het (helemaal) eens of (helemaal) oneens zijn. Op basis van antwoorden op steeds drie stellingen per kerngebied is een gemiddelde score berekend per cirkel. Gemiddeld lag het aantal beoordelaars per cirkel precies tussen de twee en drie personen. Vrijwilligers of professionals die beperkt zicht hebben op de cirkel zijn uitgesloten van analyse.

Als vier kerngebieden worden beoordeeld waarop COSA resultaten wil boeken, dan laten de scores zien:

- Dat volgens vrijwilligers en professionals op het kerngebied 'emotioneel welbevinden' de hoogste mate van verandering zichtbaar is.
- Dat vrijwilligers (zeer) positief zijn over de ontwikkelingen op de drie andere kerngebieden: versterking sociaal netwerk, verbetering zelfsturing en mogelijkheden voor preventieve actie.



### WAT VERTELLEN VRIJWILLIGERS, PROFESSIONALS EN KERNLEDEN OVER DE RESULTATEN? (alle 74 cirkels)

#### Een veilige plek

Bij bijna alle cirkels constateren de vrijwilligers en professionals verbeteringen in het emotioneel welbevinden van de kernleden. De tien geïnterviewde kernleden geven in interviews ook zonder uitzondering aan dat het COSA-netwerk hen helpt om weer zelfvertrouwen te kunnen opbouwen.

*Kernlid Fred: \**

"Dit (de COSA-cirkel) is dan een veilige plek waar je niet wordt afgewezen en daardoor aan jezelf kunt werken".

#### Sociaal isolement een hardnekkig probleem

Het overgrote deel van kernleden verkeert bij de start van COSA in een sociaal isolement. Dit beeld uit de literatuur (Wilson et.al.: 2007a) wordt in interviews met cirkelcoördinatoren in Nederland bevestigd. Omdat isolement bij een zedendader één van de belangrijkste risicofactoren is, is het van groot belang dat zoveel kernleden al vanaf fase één en twee van COSA positief scoren op verbetering van hun sociaal netwerk. Uit de interviews met kernleden kan worden afgeleid dat het bij geïsoleerde kernleden meestal lukt om dit isolement te doorbreken doordat ze samen met vrijwilligers (en soms ook zonder hen) steeds vaker buitenshuis activiteiten gaan ondernemen.

Zelf noemen kernleden vooral het kunnen oefenen met sociale vaardigheden (als in een soort 'proeftuin') als belangrijke meerwaarde. Enkele kernleden benadrukken dat ze zonder de cirkel waarschijnlijk geïsoleerd waren gebleven en benoemen ook zelf de risico's die dat met zich meebrengt. Het feit dat ze zonedig dag en nacht een beroep op de vrijwilligers in hun netwerk kunnen doen, is voor hen erg belangrijk. De afhankelijkheid van COSA blijft vaak nog jarenlang: in 5 van de 12 cirkels in fase drie (mentorfase) is het sociaal netwerk van het kernlid nog steeds niet zodanig versterkt dat hij zonder COSA verder kan.

<sup>3</sup> Afgeleid van Höing et.al. (2015)

<sup>4</sup> Onderzoekers keken bij de scoring naar risicogebieden ten aanzien van delictgedrag. Zie de uitgebreide onderzoeksverantwoording op: [www.bureaualpha.nl](http://www.bureaualpha.nl).

\* Namen bij de citaten zijn fictief.



*Kernlid Jasper:\**

**"Cosa is mijn sociaal netwerk. Meer heb ik niet. En ik weet niet of ik zelf zoiets vergelijkbaars kan opbouwen."**

#### Belang van openheid

In veel cirkels lukt het om open met het kernlid over seksualiteit te spreken. Deze gesprekken zijn voor de meeste kernleden vaak de enige mogelijkheid om dit onderwerp met anderen te bespreken. Zowel vrijwilligers als kernleden geven dit aan. Het bespreekbaar maken van seksualiteit creëert mogelijkheden voor vrijwilligers om signalen voor mogelijke terugval tijdig te kunnen oppikken en actie te ondernemen.

*Vrijwilliger over kernlid Kees:\**

**"COSA helpt echt recidive te voorkomen. Wij hebben dat zelf ook meemaakt, hoe hij (...) een terugval had, maar ons op tijd contactte."**

#### RESULTATEN NA BEËINDIGING VAN COSA (27 afgesloten cirkels)

In de eerste vijf jaar COSA zijn inmiddels 27 cirkels afgesloten. Bij naar schatting drie kwart van deze cirkels is sprake van vooruitgang op één of meer risicogebieden.

#### COSA voortijdig afgesloten

In totaal werd bij 17 cirkels COSA niet geheel doorlopen. Ook als wordt besloten voortijdig te stoppen met COSA blijkt er sprake te zijn van vooruitgang op één of meer risicogebieden bij 4 van de 9 voortijdig afgesloten cirkels<sup>6</sup>.

Wat zijn redenen om voortijdig te stoppen?

- Negen kernleden: Geen samenwerking mogelijk (conflict/wil niet over delict praten/te ernstige problematiek).
- Vijf kernleden: Onvoldoende motivatie of openheid bij het kernlid.
- Eén kernlid: Door overtreding voorwaarden (geen delict; aangetroffen in openbaar vervoer in bijzijn van kinderen) terug naar tbs.
- Eén kernlid: Aanhouding en veroordeling (downloaden van kinderporno) kort na start COSA.
- Eén kernlid: Kiest voor doorstroom naar mentor van andere organisatie.

#### COSA volledig doorlopen

Tien kernleden hebben COSA volledig doorlopen en waren na gemiddeld drie jaar COSA klaar om zonder de ruggesteun van COSA verder<sup>7</sup> te gaan.

Hoe staan de kernleden ervoor als ze COSA hebben afgerond? Situatie na afronding per kernlid op basis van beschrijving van respondenten.

- Eén kernlid: Is veel socialer geworden. Hij heeft iemand in de familie in vertrouwen genomen en is bevriend geraakt met enkele collega's. Cirkel is buiten COSA informeel voortgezet.
- Eén kernlid: Durft relaties aan te gaan. Hij heeft vertrouwen en sociaal inzicht opgebouwd, beschouwt de wereld niet langer als vijandig. Scoort goed op eigenwaarde en zelfsturing.
- Eén kernlid: Heeft doelen behaald en kan zich nu staande houden in maatschappij.
- Eén kernlid: Heeft nog steeds weinig contacten. Is beter in staat eigen gedrag te sturen en zijn eigenwaarde is voldoende versterkt.
- Eén kernlid: Eigenwaarde blijft problematisch. Heeft een eigen netwerk en vraagt hulp van mensen uit zijn netwerk indien nodig.
- Eén kernlid: Heeft vast werk en een versterkt netwerk, waaronder verbeterd contact met ouders/familie.
- Eén kernlid: Was erg teruggetrokken en is nu meer open. Staat open voor kritiek en laat zich op gedrag aanspreken. Doet dagelijks vrijwilligerswerk.
- Eén kernlid: Boekt enige vooruitgang wat betreft eigen effectiviteit. Doel sociaal netwerk niet helemaal behaald. Mentorfase had geen meerwaarde meer.
- Eén kernlid: COSA is afgesloten vanwege zeer beperkt recidiverisico. Eigenwaarde flink versterkt: kernlid voelt zich door COSA meer 'gezien' en 'gewaardeerd'.

#### ORDEEL OVER SAMENWERKING IN CIRKELS

Het oordeel van vrijwilligers, professionals en kernleden over de samenwerking in cirkels is overwegend positief, soms uitstekend. Uit de bevindingen komt het volgende beeld naar voren:

- Het lukt goed te sturen op diversiteit in cirkels. Daarbij geven vrijwilligers in meerderheid aan de diversiteit in de cirkel een positief aspect van het werk te vinden.
- In enkele cirkels uit de eerste jaren COSA vormde een té oordelende houding van (een) vrijwilliger(s) soms een risico voor stabiliteit van de cirkel. Dat is juist in recentere cirkels in het onderzoek minder aangetroffen.
- Onderlinge balans tussen vrijwilligers is goed. Wel is het nakomen en/of plannen van afspraken (agenda problemen) het meest genoemde verbeterpunt<sup>8</sup>.

*Kernlid Simon:\**

**"Dit is heel anders dan hoe professionals erin zitten. Dan ben je één van de vele patiënten. Deze vrijwilligers kiezen echt voor mij. Zij willen dit doen. Voor mij. Dat merk je."**

#### Samenwerking tussen binnen- en buitencirkel

Betrokkenheid van leden uit de buitencirkel is doorgaans goed, maar niet vanzelfsprekend. Het is één van de verbeterpunten die door vrijwilligers het meest wordt genoemd als het gaat om samenwerking in COSA-cirkels<sup>9</sup>. Uit verschillende bronnen komt naar voren dat dit voortdurend de aandacht blijft vragen. Met name betrokkenheid van wijkagenten wisselt sterk tussen cirkels. In een minderheid van de cirkels is de betrokkenheid van en afstemming met toezichhouders een aandachtspunt. De samenwerking met behandelaren, die de aanpak COSA vaak toejuichen en ook breder (preventief) toegepast zouden willen zien, is goed.

#### Opschalen van signalen naar de buitencirkel

De cirkels maken hun signalerende functie in de praktijk waar: in totaal werden in 22 van de 74 cirkels signalen van (mogelijk) problematisch gedrag geregistreerd. Meer dan de helft (13) kon door onderlinge afstemming worden aangepakt. In negen gevallen werden politie en/of justitie ingeschakeld. Dit had in vijf gevallen voor het kernlid gevolgen (zoals verlenging van het toezicht). In vier gevallen oordeelde politie/justitie dat dit gezien

ernst, omstandigheden en aanpak in de binnencirkel niet nodig was. Hieruit blijkt dat signalen in vrijwel alle gevallen in afstemming met professionals in de buitencirkel effectief werden opgepakt, zodat eventuele verergering is voorkomen. Het COSA-traject kon in vrijwel alle gevallen worden voortgezet.

*Mentor-vrijwilliger:\**

**"Dé succesfactor van COSA is de kunst van het eerlijk vertrouwen in combinatie met de juiste alertheid."**

<sup>6</sup> In 8 cirkels onvoldoende informatie om mate van ontwikkeling te scoren.

<sup>7</sup> In 2 cirkels onvoldoende informatie over situatie bij beëindiging.

<sup>8</sup> Dit wordt in totaal 16 keer genoemd.

<sup>9</sup> Dit wordt in totaal 10 keer genoemd.

\* Namen bij de citaten zijn fictief.



4

In deze factsheet:

- 1 Een korte beschouwing op de vijf pijlers die uit het onderzoek als kenmerkend naar voren komen.
- 2 De belangrijkste conclusies uit het onderzoek naar vijf jaar COSA op een rij gezet.

### VIJF KENMERKENDE PIJLERS VAN COSA

De eerste pijler wordt gevormd door de **maatschappelijke basis van circa 225 vrijwilligers** die zich de afgelopen vijf jaar inzetten. Bij elkaar opgeteld vertrokken deze vrijwilligers sinds 2010 meer dan 10.000 keer van huis op weg naar een cirkelbijeenkomst met een veroordeelde zedendader.

De tweede pijler bestaat uit de **respectvolle benadering** door vrijwilligers en andere betrokkenen. Door uitruil van steun (van vrijwilligers) en openheid (van het kernlid) kan een wederkerige relatie ontstaan met onderling vertrouwen. Het biedt de mogelijkheid om, soms stevige, effectieve gesprekken te voeren ter voorkoming van recidive.

De derde pijler is de samenwerking met **professionals in de zogenaamde buitencirkel**. Door nauwe samenwerking van vrijwilligers met toezichthouder (reclassering), behandelaar, wijkagent (en soms anderen) kon bij signalen terugval regelmatig worden voorkomen. Maar ook blijkt die onderlinge afstemming een voortdurend aandachtspunt. Diverse professionals in de buitencirkel prijzen de professionaliteit van de COSA-aanpak.

De **kernleden** zelf vormen de vierde pijler van COSA. Gezien de gestage groei van COSA in Nederland, de positieve resultaten en het feit dat zowel vanuit justitiële hoek als de GGZ er ook positief naar COSA gekeken wordt, zullen de eerste 74 kernleden naar verwachting veel navolgers krijgen.

De vijfde pijler is het **partnerschap tussen reclassering en Avans Hogeschool**. COSA is door Reclassering Nederland (namens de 3RO) en Avans Hogeschool op de kaart gezet. Avans Hogeschool bracht kennis in gebaseerd op internationale ontwikkelingen. Reclassering Nederland bracht COSA succesvol bij burgers onder de aandacht via de media. Zo werden steeds meer vrijwilligers geworven en in korte tijd een landelijk dekkend aanbod gerealiseerd.

## CONCLUSIES

### Resultaten van vijf jaar COSA aanpak in Nederland

- COSA is vijf jaar na de start een vernieuwende, structureel verankerde en breed gedragen aanpak voor zedendaders met veel positieve resultaten.
- Reclassering Nederland zorgde samen met Avans voor een groei die sterker was dan in de meeste andere landen in de wereld waar COSA startte. Inmiddels zijn totaal 74 zedendaders in Nederland gestart.
- Er is (binnen drie jaar na de start) een landelijk dekking en werkende infrastructuur voor uitvoering van COSA.
- Kernleden blijken in de praktijk COSA langer nodig te hebben dan vooraf werd ingeschat (1.5 jaar). Een voorzichtige schatting van de looptijd in de praktijk komt op gemiddeld circa drie jaar voordat COSA wordt afgesloten.
- De leefsituatie en het gedrag van de 64 kernleden verbetert in ruim vier van de vijf cirkels:
  - Op basis van de beschrijvingen van vrijwilligers en professionals is te zien dat in 17 cirkels de ontwikkeling van kernleden *zeer positief* is: verbetering op twee of meer risicogebieden.
  - Vrijwilligers en professionals zien in 34 cirkels verbetering op één risicogebied.
- COSA helpt met name om het sociaal netwerk te versterken doordat kernleden met het 'oefenen' van sociale vaardigheden weer stappen terug de maatschappij in durven zetten. Ook na lange tijd COSA blijft versterking van het sociaal netwerk nog steeds een aandachtspunt in een deel van de cirkels.
- Er zijn inmiddels 27 COSA-cirkels afgesloten. Tien kernleden doorliepen COSA van start tot einde. Ook als COSA niet geheel wordt doorlopen (n=17), is in grofweg de helft van de casussen wel sprake van (enige) verbetering.

### Recidive

- Onder zedendelinquenten in het algemeen bedraagt de zedenrecidive tussen 15% en 30%<sup>10</sup>. Internationaal onderzoek naar effecten van COSA laat een recidivereductie zien van gemiddeld circa 70% (Clarke et.al. 2014) over een periode van 3 tot 5 jaar.
- Eén van de 74 kernleden is opnieuw veroordeeld voor een zedenfeit (downloaden kinderporno). Dit feit pleegde hij binnen de eerste 10 weken van zijn

deelname aan COSA. Dit is zo kort na de start van COSA dat er nog geen effect van COSA verwacht kon worden. Om deze reden is internationaal afgesproken uit te gaan een periode van 6 maanden waarbinnen strafbare feiten niet in het recidivepercentage worden meegerekend. Hier vanuit gaand is het recidivepercentage van COSA in Nederland (gedurende periode van deelname, gemiddeld 19 maanden): 0%.

- Bij twee andere kernleden was sprake van verdenking van een zedendelict (vermeende pleegdatum: 6 maanden of meer na de start van COSA). Dit heeft medio 2015 (nog) niet tot een veroordeling geleid.

### Organisatie en implementatie van aanpak COSA

- De COSA-aanpak is door de drie reclasseringsorganisaties, te weten Reclassering Nederland, Leger des Heils Jeugdbescherming en Reclassering en Stichting Verslavingsreclassering GGZ (SVG) omarmd. COSA is door Reclassering Nederland in nauwe samenwerking met Avans Hogeschool ontwikkeld en uitgevoerd.
- Er is zowel voor en bij de start van de implementatie, als tussentijds veel geïnvesteerd om te kunnen volgen of COSA op de juiste wijze wordt uitgevoerd.

### Doelgroep

- Screening van de doelgroep is gefaseerd en zorgvuldig. Toelating is gebaseerd op het oordeel van meerdere professionals en risicotaxatie-instrumenten.
- Nadat in de startperiode ook 6 laagrisico casussen startten, richt COSA zich inmiddels nog alleen op de midden- tot hoog risicocategorieën zedendaders. De afgelopen twee jaar zien cirkelcoördinatoren tevens een toename van de instroom vanuit tbs-klinieken.
- COSA is bedoeld voor plegers van zedendelicten tegen slachtoffers van alle leeftijden. De COSA-aanpak in Nederland bereikte in de eerste vijf jaar vrijwel alleen zedendaders die veroordeeld werden voor zedendelicten tegen minderjarigen.

### Samenwerking vrijwilligers en kernlid

- De samenwerking tussen vrijwilligers, kernlid en cirkelcoördinator is doorgaans goed, soms uitstekend. Ook de professionals uit de buitencirkels prijzen de professionele aanpak.
- Vrijwilligers ondervinden ook zelf positieve effecten

van het werken binnen COSA. Redenen van tussentijds vertrek (circa 10 - 20 per jaar) staan meestal niet in verband met COSA. Ook lijkt dit vertrek niet van invloed te zijn op het succesvol doorlopen van het gehele COSA-traject door het kernlid.

### Samenwerking tussen vrijwilligers en professionals

- Behandelaren zijn tevreden met de goede onderlinge samenwerking. In enkele cirkels zijn expliciet flinke stappen voorwaarts te zien door goede onderlinge afstemming tussen binnencirkel en buitencirkel.
- Enkele vrijwilligers en behandelaren wijzen erop dat betrokkenheid of afstemming door de toezichthouder van de reclassering kan worden verbeterd. De signalerende functie van cirkels functioneert goed. Signalen werden in vrijwel alle gevallen in afstemming met professionals in de buitencirkel effectief opgepakt, zodat recidive werd voorkomen. Het COSA-traject kon in vrijwel alle gevallen worden voortgezet.

### ADVIES

**COSA heeft laten zien een krachtige aanpak te zijn. Gezien blijvende gevoeligheid van het onderwerp, ervaringen uit de eerste periode én complexiteit van de aanpak is het zaak voortdurend te blijven de investeren in kwaliteit van de uitvoerders van COSA.**

**Hoewel het fundament stevig is, is het pas over enige tijd mogelijk met wetenschappelijk onderzoek werking en effecten écht hard te maken. Blijvend investeren in de verbinding tussen uitvoeringspraktijk en een wetenschappelijk onderzoeksprogramma is de beste waarborg voor het handhaven van de hoge kwaliteitsstandaard.**

<sup>10</sup> In onderzoek van Wilson recidiveren na 3 jaar 5 van 18 tegenover 0 van 19 in de COSA-groep (Wilson et.al. : 2009). In ander onderzoek: na 4.5 jaar 10x recidive in de controlegroep tegenover 3x recidive in de COSA-groep (beide: n=60).



## BRONNEN

Bates, A., Williams D., Wilson C. & Wilson, R.J. (2013). Circles South East: The First 10 Years 2002-2012. *International Journal of Offender Therapy and Comparative Criminology*  
<http://ijo.sagepub.com/content/early/2013/04/22/0306624X13485362>

Clarke, M., Brown, S. & Vollm, B. (2014) Circles of Support and Accountability for seks offenders: A systematic review of outcomes. Manuscript submitted for publication.

Elliot, I. & Beech, A.R. (2013). A UK Cost-Benefit analysis of Circles of Support and Accountability interventions. *Sexual Abuse: A Journal of Research and Treatment*, 25, 211-229.

Mali, B. (2007). Geregistreerde zedencriminaliteit in Nederland. In A. van Wijk, R. Bullens & P. v. Eshof, Facetten van zedencriminaliteit (pp. 71-97). 's-Gravenhage: Reed Business Information bv.

Wilson, R., Cortoni, F. & Mc Whinnie, A. (2009). Circles of support & accountability: a Canadian National Replication of Outcome Findings. *Sexual Abuse: A Journal of Research and Treatment*, 21, 412-430.

Wilson, R., Picheca, J. & Prinzo, M. (2007a). Evaluating the effectiveness of professionally - facilitated volunteerism in the community-based management of high-risk seks offenders: Part one - effects on participants and stakeholders. *The Howard Journal*, 3, 46, 289-302.

Wilson, R., Picheca, J. & Prinzo, M. (2007b). Evaluating the effectiveness of professionally - facilitated volunteerism in the community-based management of high-risk seks offenders: Part two - a comparison of recidivism rates. *The Howard Journal*, 4, 46, 327-337.

## ONDERZOEKSVERANTWOORDING

Deze factsheets zijn gebaseerd op onderzoek door Bureau Alpha in de periode juni - augustus 2015. Toegepaste onderzoeksmethoden zijn:

- Deskresearch: documentatie COSA
- Literatuuronderzoek: nationale en internationale studies naar COSA
- Interviews projectniveau: projectleider Sylvia van Dartel, voormalig projectleider Jeanne Caspers, directeur Reclassering Nederland Sjef van Gennip, Ministerie van Justitie (DSP) Michel Groothuizen en Margot Suijkerbuijk.
- Groepsinterviews 5 cirkelcoördinatoren
- Interviews/enquête cirkels:
  - 16 van 20 benaderde kernleden: 80% respons; 10 v.d 16 kernleden geïnterviewd
  - 153 van 328 benaderde cirkelleden: 47% respons; 15 aanvullende interviews over 21 cirkels
  - per deelgroep: 109 vrijwilligers (respons 56%); 14 toezichthouders (respons 33%); 20 behandelaren (respons 44%); 4 wijkagenten (respons 13%); 6 overig (respons 46%)
  - Cirkeldekking = 93%: over 69 van de 74 cirkels is informatie verzameld uit tenminste 1 bron
  - Over 51 v.d. 74 cirkels (67%) is sprake van minstens dubbele dekking (>= 2 bronnen)
- Analyse cirkelinformatie Reclassering Nederland.

Een uitgebreide onderzoeksverantwoording (inclusief ontwikkelde instrumenten) is beschikbaar op [www.bureaualpha.nl](http://www.bureaualpha.nl).

## OVERZICHT PUBLICATIES NEDERLANDSE

### COSA-ONDERZOEKERS

#### (DEELS IN INTERNATIONAAL VERBAND).

#### PERIODE 2009 - 2010 (in chronologische volgorde)

Höing, M., Caspers, J. & Vogelvang, B. (2009). Circles NL. Aanpassingsstudie naar COSA, Cirkels voor Ondersteuning, Samenwerking en Aanspreekbaarheid in Nederland. 's-Hertogenbosch: Programmabureau Circles-NL.

Caspers, J., Höing, M. & Vogelvang, B. (2010). Proefimplementatie COSA. Managementsamenvatting van de tussenrapportage van de procesevaluatie. 's-Hertogenbosch: Programmabureau Circles-NL.

Höing, M., Snatersen, Y. & Pasmans, V. (2010). COSA in België. Aanpassingsstudie. 's-Hertogenbosch: Programmabureau Circles-NL/Circles Europe: Together for Safety.

Höing, M. & Vogelvang, B. (2011). European Handbook. Cosa, Circles of Support and Accountability. 's-Hertogenbosch: Programmabureau Circles-NL.

Höing, M. & Vogelvang, B. (2011). COSA in Nederland. Implementatieonderzoek pilotfase. 's-Hertogenbosch: Programmabureau Circles-NL.  
van der Linden, K. & Höing, M. (2012). Vrijwilligerswerk met zedendelinquenten. Wat doet het met je? Vakwerk 4/2011

Höing, M. & Vogelvang, B. (2012). Cosa in Nederland: eerste ervaringen. Een onderzoek naar de proefimplementatie van een nieuwe aanpak voor de re-integratie van veroordeelde zedendelinquenten. Tijdschrift voor Herstelrecht, 2, 2012

Hanvey, S. & Höing, M. (2012). Circles of support and accountability, and community reintegration for those at risk of sexually reoffending. Eurovista, vol.2, No. 2. Probation and Community Justice  
Programmabureau Circles-NL. Factsheet juli 2012

Höing, M. & Vogelvang, B. (2013). Circles of support and accountability: combining prevention and incapacitation within a communitarian approach for released sex-offenders. Incapacitation: trends and new perspectives

Hanvey, S. & Höing, M. (2013). A more ethical way of working: Circles of Support and Accountability. In K. Harrison & B. Rainey (eds), The Wiley-Blackwell Handbook on Legal and Ethical Aspects of Sex Offender Treatment and Management.

Chichester: John Wiley & Sons  
Programmabureau Circles-NL. Factsheet maart 2013

Höing, M., Bogaerts, S. & Vogelvang, B. (2013). Circles of Support and Accountability: How and Why they work for Sex Offenders. Journal of Forensic Psychology Practice, Volume 13, Issue 4, 2013, pp 267-295

Höing, M., Vogelvang, B. & Bogaerts, S. (2013). Efecten van COSA in Nederland. Beknopte rapportage. 's-Hertogenbosch: Circles4EU.

Höing, M. & Alards, A. (2014). Cirkels voor Ondersteuning, Samenwerking en Aanspreekbaarheid. Hoe vrijwilligers bijdragen aan preventie van zedenrecidive en herstel van binding. Tijdschrift voor Herstelrecht, Vol. 2014 (14) 1, pp 29-43

Höing, M., Bogaerts, S. & Vogelvang, B. (2014). Helping Sex Offenders to Desist Offending. The Gains and Drains for CoSA Volunteers - A Review of the literature. Seks Abuse, June 5, 2014  
SAGE Journals. doi: 10.1177/1079063214535816

Programmabureau Circles-NL. Factsheet juli 2014

Programmabureau Circles-NL. Factsheet september 2014

Höing, M., Hare Duke, L. and Völlm, B. (2015). European Handbook. Cosa, Circles of Support and Accountability. 2nd revised edition. 's-Hertogenbosch: Circles4EU.

Petrina, R., Alards, A. and Höing, M. (2015). Best practices in COSA. 's-Hertogenbosch: Circles4EU.

## COLOFON

### Auteur

Collin E. Hoogeveen, Bureau Alpha  
www.bureaualpha.nl

### Met medewerking van:

Monique Bruinsma, Bureau Bruinsma  
www.bureaubruinsma.nl

### Dit onderzoek is verricht in opdracht van:

Reclassering Nederland,  
met dank aan Avans Hogeschool

### Fotografie en grafische vormgeving

Bright Beeldbewerking  
www.brightbeeldbewerking.nl

© Bureau Alpha, 's-Hertogenbosch.

Alle rechten voorbehouden. Niets uit deze uitgave mag worden veeelvoudigd en/of openbaar gemaakt, in enige vorm of op enige wijze, zonder voorafgaande toestemming van Bureau Alpha.

## APPENDIX

### Wetenschappelijke basis van COSA in vogelvlucht

#### Internationaal onderzoek: Nederland doet mee

Er is de afgelopen 20 jaar veel onderzoek verricht naar COSA. Met name in Canada, Groot-Brittannië en in Nederland door Avans Hogeschool, in samenwerking met de Universiteit van Tilburg (UvT). Sinds 2011 functioneert een onderzoeksgroep waarin Avans, de Universiteit Tilburg en Reclassering Nederland participeren. Deze groep stelt de onderzoeksagenda voor COSA vast en superviseert lopende onderzoeken.

#### Good Lives Model

Onderzoekers dragen veel verschillende modellen en theorieën aan die de COSA-aanpak kunnen onderbouwen. Om te verklaren hoe kernleden zich tot desisters<sup>1</sup> kunnen ontwikkelen halen wetenschappers het holistische Good Lives Model (GLM) van Ward en Gannon (2006) aan. Het GLM verklaart de bijdrage van verschillende aspecten aan het desistance proces. Ze onderscheiden allereerst pro-sociale houdingen en vaardigheden die het menselijk kapitaal genoemd worden. Ten tweede is er de steunende pro-sociale omgeving als het sociaal kapitaal. Vervolgens draagt bij: een positief verhaal over de eigen identiteit, de zogenaamde narratieve identiteit. Tot slot wordt als het psychologisch kapitaal onderscheiden: hoop, veerkracht, eigen-effectiviteit en optimisme. Al deze aspecten kunnen bijdragen aan het desistance proces.

De onderzoekers zien het delictgedrag als een inadequate strategie om primary goods te verwerven. Deze primary goods zijn de essentiële menselijke behoeften: intimiteit, autonomie en competentie. Volgens het model is preventie van recidive gericht op de ontwikkeling van adequate doelen, vaardigheden en cognities (ook wel kennis) die op hun beurt weer zorgen dat hulpbronnen als werk, vriendenkring en relaties (dit zijn de zogenaamde secundaire goods) verworven kunnen worden. En als dit lukt dan zorgen die er weer voor dat realisatie van de hiervoor genoemde essentiële menselijke behoeften op niet criminele wijze mogelijk wordt gemaakt.

#### Risk-Need-Responsivity model

De ontwikkeling van COSA in Nederland is daarnaast ook gestoeld op het Risk-Need-Responsivity-model van Andrews & Bonta (2003). Dit RNR-model geeft aan dat inschatting van het risico (Risk) bepalend is voor de intensiteit (aantal vrijwilligers, frequentie, intensiteit van hun aanpak) die in een cirkel nodig is. De behoeften van het kernlid (Need) bepalen op welke criminogene factoren de vrijwilligers zich moeten richten (in het onderzoek van Bureau Alpha komen deze naar voren bij beschrijving van de risicogebieden). Het zijn de factoren die bijdragen aan het recidiverisico. Met name de stabiele dynamische factoren zijn van belang. Het kunnen allerlei verschillende factoren op verschillende onderscheiden leefgebieden zijn. Een voorbeeld van een criminogene factor is bepaald gedrag, verveling of eenzaamheidsgevoelens.

#### Promotie onderzoek Mechtild Höing

Promovenda Mechtild Höing promoveert in het najaar van 2015 op een combinatie van diverse wetenschappelijke studies naar COSA. Ze ontwikkelde met anderen (Höing, Bogaerts & Vogelvang, 2013, pagina 14) een interventiemodel om de werking van COSA te beschrijven. De afgelopen jaren schreef ze samen met andere onderzoekers diverse (internationale) publicaties.

---

<sup>1</sup> Een desister is iemand die is gestopt met het plegen van delicten.



**“SEPARATE THE CRIME FROM THE MAN, DECIDE  
THAT THE ‘I AM’ IS CAPABLE OF MUCH MORE THAN  
WHAT THE LABEL IMPLIES...”**

J.E. Mc CORMICK, CANADIAN PRISONER (1999)

